



T.C.
DÖŞEMEALTI KAYMAKAMLIĞI
İLÇE MİLLİ EĞİTİM MÜDÜRLÜĞÜ
DÖŞEMEALTI TOKİ İLKOKULU

2015-2019 STRATEJİK PLANI





Efendiler, uygarlık yolunda başarı yenileşmeye bağlıdır. Sosyal yaşamda, ekonomik yaşamda bilim ve fen alanında başarılı olmak için tek olgunlaşma ve ilerleme yolu budur. (30.08.1924, Dumlupınar.)

İÇİNDEKİLER

Sunuş	3
Önsöz	4
Kısaltmalar	6
Tablo İndeksi	7
1. Bölüm	8
1.1. Stratejik Planlama Süreci	8
1.2. Planlama Çalışmalarının Sahiplenilmesinin Sağlanması	9
1.3. Organizasyonun Oluşturulması	9
1.4. Stratejik Planlama Üst Kurulu	9
1.5. Stratejik Planlama Ekibi	9
1.6. İhtiyaçların Tespit Edilmesi	10
Stratejik Plan Oluşum Şeması	10
2. Bölüm	11
2.1. Mevcut Durum Analizi	11
2.1.1. Tarihçe	11
2.1.2. Kurum Kimlik Bilgisi	12
2.1.3. Yasal Yükümlülükler ve Dayanak	13
2.1.4. Faaliyet Alanları ve Hizmetler	14
2.1.5. Paydaş Analizi	14
2.1.6. Paydaş Sınıflandırma Matrisi	15
2.1.7. Kurum İçi Analiz	15
2.1.7.1. Okulumuz Personel Durumu	15
2.1.7.2. Organizasyon Şeması	16
2.1.7.3. İletişim Ve Karar Alma Süreci	16
2.1.7.4. Sosyal Kültürel Ve Sportif Faaliyetler	17
2.1.7.5. GZTF Analizi	17
2.1.7.6. Gelişim / Sorun Alanları	19
2.1.7.7. Stratejik Plan Mimarisi	19
2.1.8. Kurum Dışı Analiz	21
3. Bölüm	22
3.1. Geleceğe Yönelim	22
3.1.1. Vizyonumuz	22
3.1.2. Misyonumuz	22
3.1.3. Temel Değerler	22
3.2. Stratejik Amaçlar	23
3.2.1. Tema 1 - Eğitim ve Öğretime Erişim	23
3.2.2. Tema 2 - Eğitim ve Öğretimde Kalite	24
3.2.3. Tema 3 - Kurumsal Kapasite	26
4. Bölüm	28
4.1. Maliyetlendirme	28
4.1.1. Stratejik Plan Toplam Kaynak İhtiyaç Tablosu	28
5. Bölüm	29
5.1. İzleme Değerlendirme Sistemi	29
5.2. İzleme Değerlendirme Formları	30-32
Ekler	32-35

KISALTMALAR

AB	:	Avrupa Birliđi
AR-GE	:	Arařtırma Geliřtirme
BAKA	:	Batı Kalkınma Ajansı
BİLSEM	:	Bilim Sanat Merkezi
BİMER	:	Bařbakanlık İletişim Merkezi
BT	:	Bilgi Teknolojileri
DPT	:	Devlet Planlama Teřkilatı
EKYS	:	Eđitimde Kalite Yönetim Sistemi
GZFT	:	Güçlü-Zayıf Yönler - Fırsatlar-Tehditler
HBY	:	Hayat Boyu Öđrenme
HEM	:	Halk Eđitim Merkezi
HİE	:	Hizmet İçi Eđitim
İLBAP	:	İlköđretim Lise Bařarı Artırma Projesi
LYS	:	Lisans Yerleřtirme Sınavı
MBS	:	Mesleki Bilgi Sistemi
MEB	:	Milli Eđitim Bakanlıđı
MEBBİS	:	Milli Eđitim Bakanlıđı Biliřim Sistemleri
MEGEP	:	Mesleki Eđitim ve Öđretim Sistemini Güçlendirme Projesi
MEM	:	Milli Eđitim Müdürlüğü
MTSK	:	Motorlu Tařıt Sürücüleri Kursu
MYO	:	Meslek Yüksek Okulu
OECD	:	İktisadi İşbirliđi ve Geliřme Teřkilatı
OYP	:	Ortaöđretime Yerleřtirme Puanı
PEST	:	Politik Ekonomik Sosyal ve Teknolojik
PG	:	Performans Göstergesi
RG	:	Resmi Gazete
RAM	:	Rehberlik Arařtırma Merkezi
SBS	:	Seviye Belirleme Sınavı
SP	:	Stratejik Planlama
SP Ekip	:	Stratejik Planlama Ekibi
STK	:	Sivil Toplum Kuruluşları
SYDV	:	Sosyal Yardımlařma ve Dayanıřma Vakfı
TKY	:	Toplam Kalite Yönetimi
YGS	:	Yükseköđretime Geçiř Sınavı
YİKOB	:	Yatırım İzleme ve Koordinasyon Birimi

TABLO İNDEKSİ

Numara	Açıklama	Sayfa No
TABLO 1	OKUL VE KURUMLARIMIZ	32
TABLO 2	YÖNETİCİ DURUMU	32
TABLO 3	DERSLİK BAŞINA DÜŞEN ÖĞRENCİ SAYISI	32
TABLO 4	BURSLULUK DURUMU	32
TABLO 5	OKULLAŞMA ORANLARI	32
TABLO 6	OKUL NORM KADRO DURUMU	33
TABLO 7	PERSONEL DURUMU	33
TABLO 8	OKUL ÖNCESİ ÖĞRETMEN-ÖĞRENCİ VE DERSLİK SAYILARI	33
TABLO 9	İLKOKUL ÖĞRETMEN-ÖĞRENCİ VE DERSLİK SAYILARI	33
TABLO 10	ÖZEL EĞİTİM OKUL MÜDÜRLÜKLERİ ÖĞRETMEN-ÖĞRENCİ VE DERSLİK SAYILARI	33
TABLO 11	TAŞIMALI EĞİTİM BİLGİLERİ	33
TABLO 12	OKULARIMIZDA DERS KARŞILIĞI ÜCRETLİ ÖĞRETMEN, GENEL İDARE, TEKNİK, SAĞLIK VE YARDIMCI HİZMETLER SINIFINDAKİ PERSONEL DURUMU	34
TABLO 13	SPORTİF ETKİNLİKLERE KATILAN ÖĞRENCİ SAYILARI	34

1.BÖLÜM

- 1.1. STRATEJİK PLANLAMA SÜRECİ
- 1.2. PLANLAMA ÇALIŞMALARININ SAHİPLENİLMESİNİN SAĞLANMASI
- 1.3. ORGANİZASYONUN OLUŞTURULMASI
- 1.4. STRATEJİK PLANLAMA ÜST KURULU
- 1.5. STRATEJİK PLANLAMA EKİBİ
- 1.6. İHTİYAÇLARIN TESPİT EDİLMESİ

1.1.STRATEJİK PLANLAMA SÜRECİ

Milli Eğitim Bakanlığı Eylül 2013 tarihinde 2013/26 Sayılı Genelge ve Stratejik Plan Hazırlık Programı ile stratejik plan çalışmalarının başladığını duyurmuştur. Bu genelge ve İl Millî Eğitim Müdürlüğümüzün yardımları ile 2015-2019 Stratejik Plan Hazırlama ile ilgili süreç başlamıştır.

Stratejik plânlama, belirlenen hedeflere ulaşmak için, gereken araçların ve yolların kararlaştırılması, neyin nasıl yapılacağına önceden tespit edilmesi olarak ifade edilebilir. Bu özelliği ile plânlama, geleceğe bakma ve olası seçenekleri saptama sürecidir ve sahip olunan sınırlı kaynakların en rasyonel kullanımını sağlamaya yönelik bir süreçtir. Bu sürecin temelinde ise hedefi olan, bilinçli ve sistemli bir eylem yatmaktadır.

Stratejik plânlama, bir kurumun üyelerinin, kurumun geleceğini tahmin ettikleri ve o tahmine ulaşmak için gerekli işlemleri tasarladıkları bir süreçtir. Bu süreç, kurumun stratejik amaçlarını ve buna ilişkin eylem plânlarnı incelemeyi kapsar. Kurumun en alt birimlerinden en üst yönetime kadar tüm çalışanları ilgilendiren bu kapsamlı süreç, kurumun gelişimini sağlamak amacıyla, sorumluluğa, müşteri ihtiyaçlarına ve uzun dönemli düşünmeye odaklanmayı gerektirir.

5018 sayılı Kamu Mali Yönetimi ve Kontrol Kanununun 9. Maddesi:

"Kamu idareleri; kalkınma planları, programlar, ilgili mevzuat ve benimsedikleri temel ilkeler çerçevesinde geleceğe ilişkin misyon ve vizyonlarını oluşturmak, stratejik amaçlar ve ölçülebilir hedefler saptamak, performanslarını önceden belirlenmiş olan göstergeler doğrultusunda ölçmek ve bu sürecin izleme ve değerlendirmesini yapmak amacıyla katılımcı yöntemlerle stratejik plan hazırlarlar." demektedir.

Bu nedenle Döşemealtı Toki İlkokulu Müdürlüğü 2015-2019 Stratejik Plan çalışmalarını yapmış, okulumuzun vizyon ve misyonu belirlenmiş, paydaşlara uygulanan anketlerle analizler çıkarılmış, belirlenen hedeflere ulaşmak ve okulumuzun eğitim kalitesini üst seviyeye çıkarmak için yapılacak çalışmalar belirlenmiştir.

Stratejik Planlama Ekibi

1.2. Planlama Çalışmalarının Sahiplenilmesinin Sağlanması

Stratejik planın, oluşturulan bir ekip tarafından yapılması ve bu planın kurum içinde uygulanması aşamasında sadece görevli olan ekibin görevi ve sorumluluğu olarak görülmesi bu planın amacına ulaşmasındaki en büyük engellerden biridir. Ayrıca bu davranış şekli Stratejik Yönetim felsefesine tamamen aykırıdır.

Bu planın nihai amaçlarına ulaşması kurumda görev yapan en üst düzey yöneticiden an alt kademedeki personelin planı sahiplenmesi ve o planın kurumu başarıya taşıyacağı inancını benimsemesi ile mümkündür. Bunu sağlamak için ilk olarak 2013/26 sayılı Genelge ve MEB 2015-2019 Stratejik Plan Hazırlama Programının yayımlanması ile başlayan stratejik plan hazırlama süreci hakkında yazılan resmi yazılarla ve İl Millî Eğitim Müdürlüğümüzün yaptığı bilgilendirme toplantıları yapılmıştır.

1.3. Organizasyonun Oluşturulması

İlçe Millî Eğitim Müdürlüğü koordinesinde yürütülen okulumuz Stratejik Plan hazırlama süreci stratejik plan ekiplerinin oluşturulması ile başlamıştır.

Planlamanın doğası gereği ilk etapta mevcut durumumuzun tespit edilmesi yoluna gidilmiştir. Bu amaçla paydaşlarımız belirlenmiş ve sonrasında belirlenen paydaşlarımıza iç ve dış paydaş anketleri yapılmıştır. Personelimiz memnuniyet anketleri sonrasında GZTF analizleri yapılmıştır.

1.4. STRATEJİK PLANLAMA ÜST KURULU

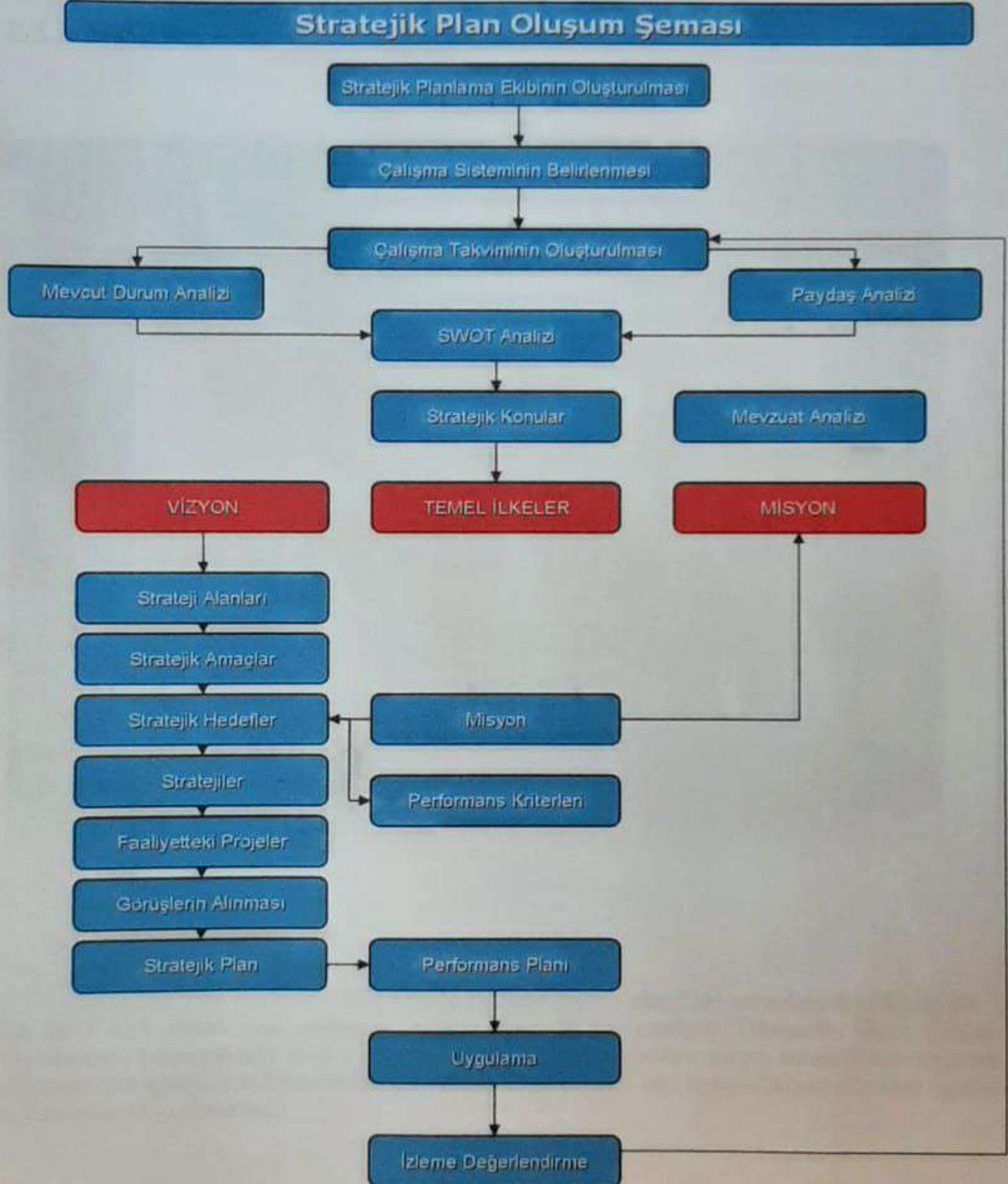
ADI SOYADI	GÖREVİ	ÜNVANI	GÖREV YERİ
M. Abdulkerim GÜNAYDIN	BAŞKAN	OKUL MÜDÜRÜ	DÖŞEMEALTI TOKİ İLKOKULU
Oğuz OFLAZ	ÜYE	MÜDÜR YARDIMCISI	DÖŞEMEALTI TOKİ İLKOKULU
Celal DEMİR	ÜYE	REHBERLİK ÖĞRETMENİ	DÖŞEMEALTI TOKİ İLKOKULU
Mukaddes TAŞLI	ÜYE	OKUL-AİLE BİRLİĞİ BAŞKANI	DÖŞEMEALTI TOKİ İLKOKULU
Semra GÖRCEĞİZ	ÜYE	OKUL-AİLE BİRLİĞİ BAŞ. YARD.	DÖŞEMEALTI TOKİ İLKOKULU

1.5. STRATEJİK PLANLAMA EKİBİ

ADI SOYADI	GÖREVİ	ÜNVANI	GÖREV YERİ
Ömer ÖZTÜRK	ÜYE	MÜDÜR YARDIMCISI	DÖŞEMEALTI TOKİ İLKOKULU
ALİ GÖKMEN	ÜYE	SINIF ÖĞRETMENİ	DÖŞEMEALTI TOKİ İLKOKULU
H. ALİ GÜMÜŞ	ÜYE	SINIF ÖĞRETMENİ	DÖŞEMEALTI TOKİ İLKOKULU
SERAP BAŞ	ÜYE	SINIF ÖĞRETMENİ	DÖŞEMEALTI TOKİ İLKOKULU
PİNAR DİLMEN	ÜYE	SINIF ÖĞRETMENİ	DÖŞEMEALTI TOKİ İLKOKULU
SÜLEYMAN TEVKE	ÜYE	ÇIPLAKLI MAH. MUHTARI	MAHALLE MUHTARLIĞI
YASİN ÖZÇELİK	ÜYE	OKUL AİLE BİRL. ÜYESİ	DÖŞEMEALTI TOKİ İLKOKULU

1.6. İHTİYAÇLARIN TESPİT EDİLMESİ

Döşemealtı Toki İlkokulu Stratejik Plan'ı hazırlanırken stratejik plan hazırlama sürecinin güncel bilgi ihtiyacı duyulmuştur. Okulumuzda eğitim ihtiyacı olan kişiler ve stratejik planlama ekipleri tespit edilmiştir. Eğitimler İlçe Milli Eğitim Müdürlüğümüzce verilmiştir. Planlamada ihtiyaç duyulan verilerin ne şekilde ve nasıl toplanacağı konusunda stratejik plan ekibi bilgilendirilmiştir.



2.BÖLÜM

2.1. MEVCUT DURUM ANALİZİ

2.1.MEVCUT DURUM ANALİZİ

2.1.1.TARİHCE



Okulumuz Tarihi

Okulumuz Toki tarafından 2011 yılında faaliyete geçmiş olup 9265 metrekare üzerine kurulu, 5 kat ve 3 blok olarak inşa edilmiştir. Antalya iline 20 km uzaklıkta Döşemealtı İlçesi Çıplaklı Mahallesiinde bulunmaktadır ilkokul ve ortaokul olarak eğitim-öğretime devam etmekte olup toplamda ilkokulda 323 öğrencisi bulunmaktadır. Çevresinde 2000 e yakın toki konutu bulunmakta olup öğrenci sirkülasyonu fazla olmaktadır.

2.1.2 KURUM KİMLİK BİLGİSİ

Kurum Adı	DÖŞEMEALTI TOKİ İLKOKULU	
Kurum Kodu	701218	
Kurum Statüsü	<input checked="" type="checkbox"/> Kamu <input type="checkbox"/> Özel	
Kurumda Çalışan Personel Sayısı	Okul Müdürü	1
	Okul Müdür Yardımcısı	1
	Öğretmen (kadrolu)	22
	Öğretmen (ücretli)	4
	Memur	1
	Hizmetli (kadrolu)	1
	Hizmetli (işkur)	2
Kurumun Hizmete Giriş Tarihi	2011	
KURUM İLETİŞİM BİLGİLERİ		
Kurum Telefonu / Faks	Tel. : 0 242 421 29 03 Faks : 0 242 421 33 96	
Kurum Web Adresi	http://d6tokilo.meb.k12.tr/	
Mail Adresi	701218@meb.k12.tr	
Kurum Adresi	Mahalle : Çıplaklı Mahallesi Fatih Sultan Mehmet Caddesi. Toki Konutları Posta Kodu : 07190 İlçe : Döşemealtı İli : ANTALYA	
Kurum Müdürü	M.Abdulkerim GÜNAYDIN	
Kurum Müdür Yardımcısı	Oğuz OFLAZ	

2.1.3.YASAL YÜKÜMLÜLÜKLER VE DAYANAKLAR

14.9.2011 tarihli ve 28054 sayılı Resmî Gazete'de yayımlanarak yürürlüğe giren 652 sayılı Millî Eğitim Bakanlığının Teşkilat ve Görevleri Hakkında Kanun Hükmünde Kararname'ye göre Antalya İl Millî Eğitim Müdürlüğü'ne bağlı Döşemealtı İlçe Millî Eğitim Müdürlüğü'nün ve bağlı kurumların görevleri şunlardır:

1. Kanun, tüzük, yönetmelik, yönerge, genelge, plân, program ve amirlerle kendilerine verilen görevleri yapmak,
2. Bulunduğu görev alanındaki millî eğitim hizmetlerini incelemek, kurumun ihtiyaçlarını tespit ederek kendi yetkisi dâhilinde olanları yapmak, olmayanları yetkili makamlara bildirmek,
3. Okulumuzda görevli personel için personel bilgi defteri ve formlarını tutmak, bu konuda İlçemiz Millî Eğitim Müdürlüğü ile koordinasyonu sağlamak, mevcut öğretmen sayılarını ve gelecek öğretim yılının öğretmen ve diğer personel ihtiyacını ilçe Millî Eğitim Müdürlüğüne bildirmek,
4. Okul içinde nakil isteyen öğretmenlerin taleplerini İlçe Millî Eğitim Müdürlüğüne bildirmek
5. İhtiyaç halinde vekil ve ücretli öğretmen görevlendirilmesini İlçe Makamına teklif etmek ve alınacak onay doğrultusunda işlem yapmak,
6. Öğretmen ve diğer personelin terfi, izin, adaylık, emeklilik gibi özlük haklarına ilişkin işlemlerin zamanında yapılması için ilgili işleri ilçe millî eğitim müdürlüğüne iletmek.
7. Sözleşmeli personelin iş ve işlemlerini yürütmek,
8. Emekliye ayrılmaları gerekenlerle, emekliye ayrılmak isteyenlerin işlemlerini yapmak. Personelin özlük haklarına ilişkin tahakkuk ve mutemetlik işlerinin zamanında halledilmesi için konuyu ilçe millî eğitim müdürlüğüne iletmek.
9. Kanun, tüzük, yönetmelik, yönerge, program, genelge ve emirlerle tespit edilen eğitim amaçlarının okulda gerçekleştirilmesini sağlamak,
10. Okulumuzda, eğitim faaliyetlerinin Atatürk ilke ve inkılâpları doğrultusunda yürütülmesini takip etmek, okul ile öğrencilerin her türlü bölücü, yıkıcı ve zararlı etkilerden korunmasını sağlayıcı tedbirler almak,
11. Öğrencileri ve gençleri kumar, içki, sigara, uyuşturucu maddeler ve yasaklanmış yayınlardan korumak için gerekli tedbirleri almak ve dikkate değer görülen durumları ilgili makamlara bildirmek,
12. Okul genelinde öğrencilerin başarı, disiplin ve benzeri durumlarını takip etmek ve değerlendirmek,
13. Hizmetlerin çabuk ve verimli yürütülmesini sağlamak için araştırma ve plânlama yapmak.
14. Öğretmen ve diğer personelin hizmet içi eğitimi için isteklerini İlçe Millî Eğitim Müdürlüğüne bildirmek
15. Okulumuz için sivil savunma ile ilgili plân ve programları düzenlemek, gerekli tespitler yapmak ve tedbirleri almak,
16. Özel Eğitim ve Rehberlik ile ilgili iş ve işlemleri yürütmek.

2.1.4 FAALİYET ALANLARI VE HİZMETLER

Faaliyet Alanı 1	S.No	Hizmetler
Strateji Geliştirme	1	Stratejik Planlama İşlemleri
	2	Çalışma Takvimi Hazırlama
	3	İhtiyaç Analizlerinin Yapılması
	4	Eğitime İlişkin İstatistiklerin Tutulması
	5	Projeler ile ilgili iş ve işlemlerin takip edilmesi.
Eğitim-Öğretim	1	Ders Dışı Faaliyet İş ve İşlemleri
	2	Özel Eğitim Yerleştirme İşlemleri
	3	Okul Öncesi Eğitim Ücret Tespit Çalışmaları
	4	Anma ve Kutlama Programlarının Yürütülmesi
	5	Yarışmaların Düzenlenmesi ve Değerlendirilmesi İşleri
	6	Sosyal, Kültürel, Sportif Etkinlikler ile ilgili Organizasyon
	7	Öğrenci Yatılılık ve Bursluluk İşlemleri
	8	Zümre Toplantılarının Planlanması ve Yürütülmesi
	9	Öğrencileri Sınavlara Hazırlama ve Yetiştirme Kurs İşlemleri

2.1.5 PAYDAŞ ANALİZİ

Stratejik plan hazırlanırken dikkat edilmesi gereken unsurların başında paydaş analizi gelmektedir. Katılımcılık ilkesi göz önüne alınarak paydaşlar belirlenmiş ve paydaşlarımızın görüş ve düşüncelerine önem verilmiştir. Döşemealtı Toki İlkokulu olarak özellikle zayıf yönlerimizin tespit edilmesinde tarafsız gözlemlerin ve görüşlerin bildirilmesi faydalı olmakta ve bu sayede paydaşların ihtiyaç ve talepleri belirlenerek, kurumumuzun zayıf yönlerinin doğru bir şekilde belirlenmesi sağlanacaktır. Paydaşlar, analizinin doğru olarak yapılması idaremizin sunduğu ürün ve hizmet kalitesini yükselterek, kaynakların daha verimli kullanılmasını sağlayacak ve kurumumuzun sadece bugününe değil, geleceğine de yön verecektir.

Paydaş: Kurum faaliyetlerinden etkilenen veya bu faaliyetleri etkileyen kişi, grup veya kurumlardır. Paydaşlar çeşitli şekillerde sınıflandırılabilir.

İç Paydaşlar: Kuruludan etkilenen veya kuruluşu etkileyen kuruluş içindeki kişi, grup veya (varsa) ilgili/bağlı kuruluşlardır.

Dış Paydaşlar (Temel Ortak, Stratejik Ortak, Tedarikçiler): Kuruludan etkilenen veya kuruluşu etkileyen kuruluş dışındaki kişi, grup veya kurumlardır.

Müşteriler (Yararlanıcılar/Hedef kitle): Kuruluşun ürettiği ürün ve hizmetleri alan, kullanan veya bunlardan yararlanan kişi, grup veya kurumlardır. Müşteriler, dış paydaşların alt kümesidir.

Paydaş analizleri yapılırken öncelikli olarak Paydaşlarımız tespit edilmiş, önceliklendirilmiş, değerlendirilmiş ve son olarak paydaşlarımızın görüş ve önerileri alınmıştır.

2.1.6 PAYDAŞ SINIFLANDIRMA MATRİSİ

PAYDAŞLAR	İÇ PAYDAŞLAR		DIŞ PAYDAŞLAR		YARARLANICI
	Çalışanlar, Birimler	Temel ortak	Stratejik ortak	Tedarikçi	Öğrenci, hedef kitle
Kaymakamlık		X		X	
Milli Eğitim Müdürlüğü Çalışanları		X		X	
Diğer Okullar		X			
Okul Müdürü Öğretmenler ve Diğer Çalışanlar	X				
Öğrenciler ve Velliler	X				X
Okul Aile Birliği	X			X	
Üniversite			X		
Belediyeler			X	X	
Güvenlik Güçleri (Emniyet, Jandarma)			X		
Gençlik Hizmetleri ve Spor İlçe Müdürlüğü			X		
Hayırseverler			X	X	X
Medya			X		
İşveren kuruluşlar			X		
Muhtarlıklar			X		

2015-2019 Stratejik planı hazırlanırken 32 personelimize Çalışan Paydaş Anketi, 240 veli ve öğrenciye İç Paydaş Anketi, 12 dış paydaşımıza Dış Paydaş Anketi uygulanmıştır.

Hazırlanan anketlerimize okulumuz büyüklüğüne bakıldığında geniş bir katılım olmuş toplamda 152 paydaşımıza ulaşılmıştır. Paydaş anketlerinden alınan sonuçlar GZTF analizlerinde kullanılmıştır, analizleri güvenilirliğini arttırmıştır.

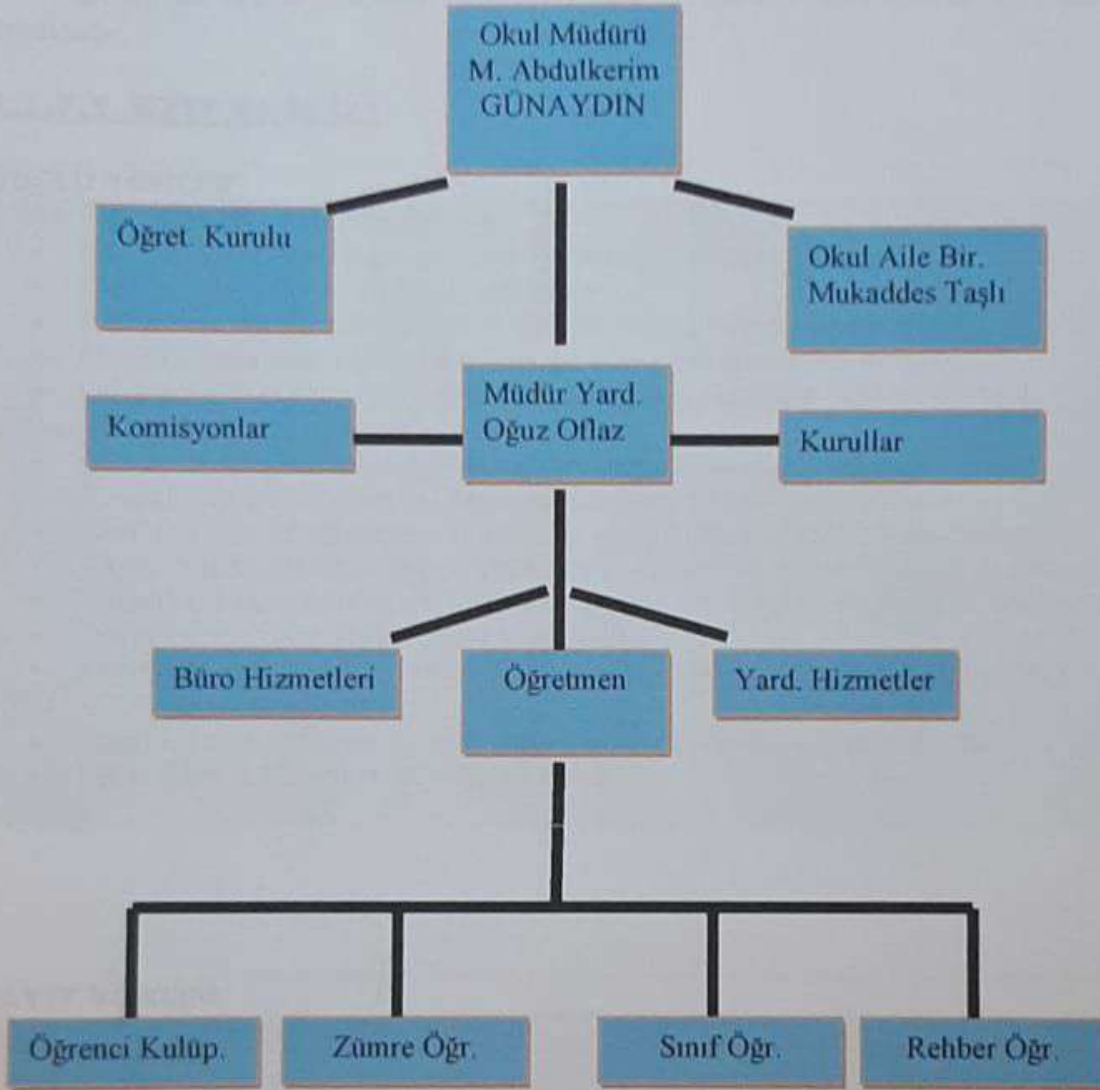
2.1.7. KURUM İÇİ ANALİZ

Kurumumuzda yönetici pozisyonunda 1 okul müdürü ve 1 müdür yardımcısı görev yapmaktadır.

2.1.7.1. DÖŞEMEALTI TOKİ İLKOKULU MÜDÜRLÜĞÜ PERSONEL DURUMU

Öğretmen (Kadrolu)	22
Öğretmen (Ücretli)	4
Memur	1
Hizmetli	1
Yardımcı personel (İşkur)	2

2.1.7.2. ORGANİZASYON SEMASI



2.1.7.3. İLETİŞİM VE KARAR ALMA SÜRECİ

Kurumumuzda karar alma süreci, üst makam ve kuruluşların yazılı istek ve talimatları , kurum içi ve kurum dışı yapılan analizler, memnuniyet anketleri, yapılan inceleme ve araştırmalar, toplantılarda tespit edilen eksiklikler doğrultusunda mevcut yasa ve yönetmelikler doğrultusunda işlemektedir.

Bunun dışında müdürlüğümüze ulaşan dilek , istek ve şikayet ve öneriler değerlendirilmekte yasal sürecin içinde kalarak kararlar alınmaktadır.

2.1.7.4.SOSYAL KÜLTÜREL VE SPORİF FAALİYETLER

Okulumuzda toplam 40 oyuncu ve sporcu lisanslı öğrencimiz vardır. Öğrencilerimiz 2 branşta faaliyetlere katılmışlardır.

Geleneksel çocuk oyunları branşında mendil kapmaca oyununda 1 İlçe ikinciliği dereceleri bulunmaktadır.

Okulumuz sportif faaliyetler dışında sosyal ve kültürel yarışmalarda ve projelerde de görev almaktadır.

2.1.7.5. GZTF ANALİZİ

GÜÇLÜ YÖNLER

TEMA - 1 - Eğitim Öğretime Erişim

- Okulumuzun eğitim projelerine katılımının yüksek olması.
- Okulumuzda normal eğitim verilmesi
- Halkımızın okulumuzdan istek ve beklentilerinin önemsenmesi
- Okulumuzda özel eğitim sınıfları ve ana sınıflarının bulunması
- Öğrencilerin tümüne yakınının okulun çok yakınında ikamet etmesi.

TEMA - 2 - Eğitim Öğretimde Kalite

- Okul çalışanları arası işbirliği ve dayanışmanın güçlü olması
- Sosyal faaliyetlerin ve bu faaliyetlere katılımların fazla olması
- Okulumuzda öğretmenlerin gönüllü eğitim çalışmalarına katılmaları,
- Okulumuzda öğretmenlerin teknolojiyi kullanma becerilerinin yüksek olması,
- Vellilerin, okul yönetici ve öğretmenleriyle istediklerinde iletişim sağlayabilmesi,
- Öğrencilerin okul yönetimine katılması,
- AB Uyum programlarından her geçen gün daha fazla fayda sağlaması.

TEMA - 3 - Kurumsal Kapasite

- Derslik başına düşen öğrenci sayısının il genelinin altında olması.
- Etkin Eğitim Yönetim İşbirliğinin olması.

ZAYIF YÖNLER

TEMA - 1 - Eğitim Öğretime Erişim

- Eğitim siteminde velinin katkısının yeterince sağlanamaması
- Veli-okul işbirliğinin istenilen düzeyde sağlanmaması
- İl merkezine olan uzaklık

TEMA - 2 - Eğitim Öğretimde Kalite

- Öğrencilerimize okuma alışkanlığının kazandırılmaması

TEMA - 3 - Kurumsal Kapasite

- Çevremizde Okul Öncesi Eğitimin yeterli düzeyde yaygınlaştırılmamış olması.

FIRSATLAR

TEMA - 1 - Eğitim Öğretime Erişim

- Okulumuzun ilçe merkezine yakın olması.
- Kamu kurumları ve Yerel yönetimlerin eğitime olan desteği,
- Özellikle okul öncesi eğitimin önemi konusunda velilerin bilinçlenmiş olması,
- İlçemizin coğrafi konumu ve iklim özellikleri,
- İlçemizin diğer ilçe ve illerle ulaşım sağlıyor olması,

TEMA - 2 - Eğitim Öğretimde Kalite

- İLBAP (Antalya Eğitimde Başarıyı Arttırma Projesi) kapsamında yürütülen faaliyetlerin öğretmen ve öğrenci üzerindeki olumlu etkileri,
- Kamu kurumları ve Yerel yönetimlerin eğitime olan desteği,
- Avrupa Birliği ve Bakanlığımızın ortak çalışması olan "Temel Eğitimi Destekleme Projesi" kapsamında yapılan faaliyetlerin eğitimin kalitesinin artmasında büyük yararlar sağlaması,

TEMA - 3 - Kurumsal Kapasite

- İlkokul ve ortaokulun aynı binada eğitim ve öğretime devam etmesi,

TEHDİTLER

TEMA - 1 - Eğitim Öğretime Erişim

- Sosyo-ekonomik ve kültürel seviyenin düşük olması nedeniyle ailelerin çocuklarına eğitim konusunda yeterli desteği verememeleri.
- Parçalanmış aile çocuklarının psiko-sosyal sorunları nedeniyle başarılarının düşük olması

TEMA - 2 - Eğitim Öğretimde Kalite

- Gelişme ve değişmeye karşı direnç.
- Okullarımızda sosyal, kültürel ve sportif etkinliklerin yapılabileceği çok amaçlı salonların yeterli olmaması.
- Kitle iletişim araçları ve yapılan TV programları da gençleri olumsuz yönde etkilemesi
- Parçalanmış aile sayısının oransal olarak artması ve ilimizdeki bu aile çocuklarının genellikle ilçemizdeki okullar da öğrenim görmesi
- Eğitim bölgemizde göç eden ailelerin oranının yüksek olması ve bu ailelerin eğitime ilgisizliği,
- Göç alan bir ilçe olarak eğitim açısından hazır bulunuşluk düzeyi farkı eğitimi olumsuz yönde etkilemektedir.
- Farklı kültürden gelen kişilerin topluma uyum sürecinde yaşadığı problemlerin eğitimin niteliği de etkilemesi.

TEMA - 3 - Kurumsal Kapasite

- Gelişme ve değişmeye karşı direnç.
- Ortaöğretim öğrenci sayılarının artması nedeniyle kız ve erkek pansiyonun kapasitelerinin yeterli olmaması.
- Okullarımızda sosyal, kültürel ve sportif etkinliklerin yapılabileceği çok amaçlı salonların yeterli olmaması.
- Okul güvenlik hizmetlerinin yetersizliği.

2.1.7.6.GELİŞİM / SORUN ALANLARI

EĞİTİM VE ÖĞRETİME ERİŞİM GELİŞİM/SORUN ALANLARI

1. Bazı okul türlerine yönelik olumsuz algı
2. Özel eğitime ihtiyaç duyan bireylerin uygun eğitime erişimi
3. Özel öğretimin payı

EĞİTİM VE ÖĞRETİMDE KALİTE GELİŞİM/SORUN ALANLARI

1. Okul sağlığı ve hijyen
2. Zararlı alışkanlıklar
3. Öğretmenlere yönelik hizmet içi eğitimler
4. Öğretmen yeterlilikleri
5. Okul Yöneticilerinin derse girme, ders denetleme yetkisi
6. Sık müfredat değişikliği
7. Eğitimde bilgi ve iletişim teknolojilerinin kullanımı
8. Örgün eğitimi destekleme ve yetiştirme kursları
9. Temel dersler önceliğinde ulusal ve uluslararası sınavlarda öğrenci başarı durumu
10. Sınav odaklı sistem ve sınav kaygısı
11. Eğitsel değerlendirme ve tanımlama
12. Eğitsel, mesleki ve kişisel rehberlik hizmetleri
13. Öğrencilere yönelik oryantasyon faaliyetleri
14. Üstün yetenekli öğrencilere yönelik eğitim öğretim hizmetleri başta olmak üzere özel eğitim hizmetleri
15. Hayat boyu rehberlik hizmeti
16. Yabancı dil yeterliliği
17. Uluslararası hareketlilik programlarına katılım

KURUMSAL KAPASİTE GELİŞİM/SORUN ALANLARI

1. İnsan kaynağının genel ve mesleki yetkinliklerinin geliştirilmesi
2. Çalışma ortamları ile sosyal, kültürel ve sportif ortamların iş motivasyonunu sağlayacak biçimde düzenlenmesi
3. Çalışanların ödüllendirilmesi
4. Atama ve görevde yükselmelerde liyakat ve kariyer esasları ile performansın dikkate alınması, kariyer yönetimi
5. Yabancı dil becerileri
6. Öğretmenlere yönelik fiziksel alan yetersizliği
7. Okul ve kurumların sosyal, kültürel, sanatsal ve sportif faaliyet alanlarının yetersizliği
8. Eğitim, çalışma, konaklama ve sosyal hizmet ortamlarının kalitesinin artırılması
9. Donatım eksiklerinin giderilmesi
10. Okulumuzdaki fiziki durumun özel eğitime gereksinim duyan öğrencilere uygunluğu

2.1.7.7.STRATEJİK PLAN MİMARİSİ

EĞİTİM VE ÖĞRETİME ERİŞİM

Eğitim ve Öğretime Katılım ve Tamamlama

- 1) Okul öncesi eğitimde okullaşma devam ve tamamlama
- 2) Zorunlu eğitimde okullaşma, devam ve tamamlama
- 3) Özel eğitime erişim ve tamamlama

EĞİTİM VE ÖĞRETİMDE KALİTE

Öğrenci Başarısı ve Öğrenme Kazanımları

- 1) Öğrenci
 - a) *Hazır oluş*
 - b) *Sağlık*
 - c) *Erken çocukluk eğitimi*
 - d) *Kazanımlar*
- 2) Öğretmen
- 3) Öğretim Programları ve Materyalleri
- 4) Eğitim - Öğretim Ortamı ve Çevresi
- 5) Rehberlik
- 6) Ölçme ve Değerlendirme

Yabancı Dil ve Hareketlilik

- 1) Yabancı Dil Yeterliliği
- 2) Uluslararası hareketlilik

KURUMSAL KAPASİTE

Beşeri Alt Yapı

- 1) İnsan kaynakları planlaması
- 2) İnsan kaynakları yönetimi
- 3) İnsan kaynaklarının eğitimi ve geliştirilmesi

Fiziki ve Mali Alt Yapı

- 1) Finansal kaynakların etkin yönetimi
- 2) Eğitim tesisleri ve alt yapı
- 3) Donatım

Yönetim ve Organizasyon

- 1) Kurumsal yapının iyileştirilmesi
- 2) Bürokrasinin azaltılması
- 3) İş analizleri ve iş tanımları
- 4) Mevzuatın güncellenmesi
- 5) İzleme ve Değerlendirme
- 6) AB ye uyum ve uluslararasılaşma
- 7) Sosyal tarafların katılımı ve yönetim
 - a) *Çoğulculuk*
 - b) *Katılımcılık*
 - c) *Şeffaflık ve hesap verebilirlik*
- 8) Kurumsal Rehberlik ve Denetim

Bilgi Yönetimi ve Kurumsal İletişim

- 1) Elektronik ağ ortamlarının etkinliğinin artırılması
- 2) Elektronik veri toplama ve analiz
- 3) Elektronik veri iletimi ve bilgi paylaşımı

2.1.8. KURUM DIŞI ANALİZ

* İlçe Milli Eğitim Müdürlüğü 2015 – 2019 Stratejik Planı'ndan alınarak uyarlanmıştır.

Antalya'nın Göç Yapısı:

Antalya'daki göç yapısı ve dinamiğini değerlendirmeden önce, 1980 genel nüfus sayımından sonraki dönemlerde Antalya nüfusunda sürekli bir artış olduğu ancak doğurganlıkta da sürekli azalma olduğu gerçektir. Ayrıca veriler incelendiğinde; son üç yıl verilerine bakıldığında köy nüfusunda azalma şehir merkezlerinde yükselme olduğu göçün yönünü göstermektedir. Döşemealtı İlçemizde Antalya'nın genel olarak aldığı göçten etkilenmektedir.

Yabancı Göçü:

Her dört dönemde yurtdışından alınan toplam net göç 28036 olup, Antalya'nın dört dönemde yurt dışından almış olduğu göç yaklaşık bir Sinop, bir Gümüşhane, bir Tunceli, bir Artvin ve bir Ardahan'ın şehir merkezi nüfusunun büyüklüğü kadardır. Ancak ilçemize diğer ilçelerimize oranla yabancı göçü daha azdır.

Ekonomik Yapı:

Antalya'da hâkim olan sektörler Tarım, Turizm ve Ticarettir. İlçemizin ekonomisini daha çok Tarım sektörü şekillendirmektedir.

Sosyal ve Kültürel Yapı:

Antalya ilinin tarihsel, kültürel ve folklorik özellikleri yanı sıra Türkiye'nin dünyaya açılan penceresi konumunda ulusal ve uluslararası sanatsal etkinlikler, konferanslar, sinema ve tiyatro etkinliklerinin düzenlendiği bir turizm kenti olması, ilimizi cazibe merkezi haline getirmektedir.

3.BÖLÜM

3.1.GELECEĞE YÖNELİM

3.2.STRATEJİK AMAÇLAR

3.1.GELECEĞE YÖNELİM

3.1.1. VİZYONUMUZ

21. yüzyılın gerektirdiği bilgi toplumu ışığında ülkemizi çağdaş uygarlık seviyesinin üzerine çıkarmayı hedefleyen bu doğrultuda geleceğe yön verecek bilim, akıl ve değerlerini rehber edinmiş nesiller yetiştiren kurumları ile tüm eğitim kurumlarına model olmak.

3.1.2.MİSYONUMUZ

Ülkemizin ve insanlığın ihtiyaç duyduğu iyi insan, iyi vatandaş özelliklerine sahip; millî ve manevî değerlerini benimseyen, kendisine, ailesine, milletine yararlı, bilgili, becerikli, kendine güvenen, düşünen, üreten, bunları evrensel değerlerle bütünleştiren kişilerin yetişmesini sağlamak. İyi bir gelecek için imkânları arttırarak ve standartları yükselterek kaliteli bir eğitimin temsilcisi olmak, öğretmenleri ve personeli motive ederek, onlara rehberlik yaparak, gereken değeri vererek, mutlu olmalarını ve nitelikli iş yapmalarını sağlamak, engelliler de dâhil herkesi örgün ve yaygın eğitim çatısı altına alarak sürekli eğitimi gerçekleştirmektir.

3.1.3.TEMEL DEĞERLER

- Eşitlik ve Adalet
- Etkili İletişim
- Saygı
- Şeffaflık ve Hesap Verebilirlik
- Ekip Ruhu
- Demokrasi ve İnsan Haklarına Saygı
- Dürüstlük ve Tarafsızlık
- Verimli Çalışma
- Tutarlılık
- Bilimsel Veriler İle Yönetim
- Sürekli Yenilenme ve Gelişim

3.2. STRATEJİK AMAÇLAR

3.2.1. TEMA 1 (EĞİTİM VE ÖĞRETİME ERİŞİM)

Stratejik Amaç 1.

İnsan bütünü oluşturarak fiziki, ruhi ve zihni niteliklerin ve yeteneklerinin geliştirilmesi amacıyla Döşemealtı Toki İlkokulu olarak sorumluluk alanımızdaki tüm bireyler için eşitlik ve adalet kavramını önemseyerek eğitim öğretime erişimini sağlamak ve eğitim öğretime katılan tüm bireylerin devam – devamsızlıklarını takip ederek tamamlama oranlarını arttırmak.

Stratejik Hedef 1.1

Temel eğitim imkânlarına katılımı artırmak ve katıldıkları eğitim öğretim sürecini tamamlamalarını sağlamak.

Performans Göstergeleri	Okulun Mevcut Durum 2014	Okulun 2019 Hedefi	İlçenin 2019 Hedefi	
1 İlkokul birinci sınıf öğrencilerinden en az bir yıl okul öncesi eğitim almış olanların oranı (%)	%79	100	100	
2 Özel öğretimin payı (toplam) (%)	Okulöncesi	% 2	% 8	20
	İlkokul	% 14	%20	14
3 Örgün eğitimde 10 gün ve üzeri devamsız öğrenci oranı (%)	İlkokul (%)	%1,2	%0,1	0,1
4 Zorunlu eğitimden erken ayrılma oranı (%)		%0,0	%0,0	0,43

Strateji

1	Okulöncesi eğitimde ailelere düşen maliyeti azaltacak düzenlemeler yapılacaktır.
2	Gelişimin en hızlı olduğu dönem olan okul öncesinde öncelikli amacımız okul öncesi eğitimin yaygınlaştırılmasıdır.
3	Ortaokul okul türü seçimlerinde sonradan yaşanabilecek sıkıntıların önüne geçmek amacıyla veli ve öğrencilerine öncelikli ilköğretimde mesleki ve akademik rehberlik çalışmalarının kapsamı artırılabilecektir.
4	Özel eğitim ihtiyacı olan bireylerin tespiti için etkili bir tarama ve tanılama sistemi geliştirilecek ve özel eğitime tanısına uygun eğitime erişmelerini ve devam etmelerini sağlayacak imkânlar geliştirilecektir.
5	Yönetici ve öğretmenlerin kaynaştırma eğitiminin amaçları ve önemi hakkında bilgilendirilmeleri sağlanarak, özel eğitime ihtiyaç duyan öğrenci velilerinin mağduriyetlerini azaltmak.
6	Bütün okul tür ve kademelerinde devamsızlık, sınıf tekrarı ve okuldan erken ayrılma nedenlerinin tespiti için araştırmalar yapılacaktır.
7	Bireylerin yaşam kalitelerinin artırılmasına yönelik kurslara erişim imkânları ile bu kurslara katılım oranları artırılacaktır.

3.2.2. TEMA 2 (EĞİTİM VE ÖĞRETİMDE KALİTE)

Stratejik Amaç 2.

Alanında yetkin öğretmenler yoluyla, öğrencileri üst öğrenime ve hayata hazırlayacak ortam ve imkân sağlayacak, girişimci, çözüme yönelik, yabancı dil becerisine sahip, düşünme becerisi gelişmiş sağlıklı bireyler yetiştirmek.

Stratejik Hedef 2.1

Okul/kurumlarımızda yapılan rehberlik ve denetimler sonucunda tespit edilen eksikliklerin giderilmesi konusunda yönetici, öğretmen, öğrenci ve diğer personelin gelişmesine olanak sağlamak.

	Performans Göstergeleri	Mevcut durum	Okulun 2019 hedefi	İlçenin 2019 Hedefi
1	Bir eğitim ve öğretim yılında sanat, bilim, kültür alanlarında en az bir faaliyete katılan öğrenci oranı	179	250	45
2	Bir eğitim ve öğretim yılında spor alanlarında en az bir faaliyete katılan öğrenci sayısı	120	150	260
3	Öğrenci başına okunan kitap sayısı	21	30	37
4	Onur veya İftihar belgesi alan öğrenci oranı	15	20	12
5	Uluslararası yarışmalara katılan öğrenci sayısı	0	17	11

Stratejiler

1	İLBAP kapsamında yapılan sınavlardaki başarıyı arttırmak için kurumsal tedbirlerin artırılması sağlanacaktır.
2	Okulumuzda özel yetenekli öğrencileri tespit ederek etkili rehberlik çalışmaları yapılacak, aile ve öğretmen bilgilendirme çalışması yapılarak okulumuzdaki özel yetenekli öğrencilerin tespitinde daha dikkatli olunacaktır.
3	Eğitsel, kişisel ve meslekî rehberlik faaliyetlerinin yürütülmesinde diğer kurumların beşeri ve fiziki kaynaklarının kullanılabilmesi amacıyla işbirliğine gidilecektir.
4	Özel eğitim alanında aile ve öğretmenlere yönelik farkındalık ve/ya bilgilendirme çalışmaları yapmak.
5	Okul sağlığı ve hijyen konularında öğrencilerin, ailelerin ve çalışanların bilinçlendirilmesine yönelik faaliyetler yapılacaktır. Okullarımızın bu konulara ilişkin değerlendirmelere (Beyaz Bayrak vb.) katılmaları desteklenecektir.
6	Okulumuzda sosyal, sanatsal, kültürel ve sportif faaliyetlerin sayısı, çeşidi ve öğrencilerin söz konusu faaliyetlere katılım oranı artırılacak çalışmalar yapmak.
7	Öğrencilerin olay ve olguları bilimsel bakış açısıyla değerlendirebilmelerini sağlamak ve bu konudaki farkındalıklarını arttırmak amacıyla bilim sınıfları oluşturma, gibi faaliyetler gerçekleştirilecektir.
8	Engelli bireylerin eğitim ve öğretim ihtiyaçlarını karşılayacak özel eğitim sınıfları-destek eğitim odalarının oluşturulması, yaygınlaştırılması ve işlevsel hale getirilmesi sağlanacaktır.
9	Eğitimde Fırsatları Artırma ve Teknolojiyi İyileştirme Hareketi (FATİH) kapsamında öğrenci ve öğretmenlerin bu teknolojileri kullanmaları teşvik edilecektir.

Stratejik Hedef 2.2

İş gücü piyasasının talep ettiği becerilere sahip bireyler yetiştirerek eğitim kurumlarımızdan mezun olan öğrencilerimizin istihdam edilmesine katkıda bulunmak

Performans Göstergeleri		Okul Mevcut Durum 2014	Okul 2019 Hedefi	İlçe 2019 Hedefi
1	Okul, öğrenci veya öğretmenlerin yaptığı patent veya faydalı model başvuru sayısı	0	2	

Stratejiler

1	Öğretmenlerin ve öğrencilerin öğrenim gördükleri derslerle ilgili proje hazırlamaları ve hazırlanan projeleri ile ulusal ve uluslararası yarışmalara katılmasının teşvik edilmesi.
---	------------------------------------------------------------------------------------------------------------------------------------------------------------------------------------

Stratejik Hedef 2.3

Avrupa Birliği Hibe programlarından yararlanarak, öğrenci ve öğretmenlerimizin yabancı dil becerilerini geliştirmek ve onların yurt dışı hareketliliklerine katılmalarını sağlayarak eğitimdeki iyi uygulamaları kendi okullarında yaşama geçirmelerini sağlamak.

Performans Göstergeleri		Mevcut Durum 2014	Okul 2019 Hedefi	İlçenin 2019 Hedefi
1	4. Sınıfların yabancı dil dersi yıl sonu not ortalaması	65,12	76	-
2	Hibe almaya hak kazanan AB Proje Sayısı	0	4	23
3	Uluslararası hareketlilik programlarına/projelerine katılan öğrenci sayısı	0	50	400

Stratejiler

1	Veli ve Öğrencilerimize yabancı dil eğitimine erken yaşlarda başlamanın önemi konusunda bilgilendirme toplantıları yapılacaktır.
2	Öğrenci hareketliliğini destekleyen ulusal ve uluslararası projeler geliştirilmesi amacıyla öğretmenlerimizin bu konuda eğitim almaları teşvik edilecektir.
3	Uluslararası hareketliliğin artırılması için öğrenci ve öğretmenlerin uluslararası program ve projelere katılmaları desteklenecektir.
4	İş hayatında yabancı dil bilmenin önemi hakkında faaliyetler yapılarak, öğrencilerimizin dil alanına yönelmeleri sağlanacaktır.
5	Turizm alanında ilimizin yüksek potansiyelini kullanarak öğrencilerin yabancı dil öğrenimi konusunda bilinçlendirilmesini sağlamak için seminerler düzenlenmesi.

3.2.3. TEMA 3 (KURUMSAL KAPASİTE)

Stratejik Amaç 3.

Kurumumuzun verimli çalışmasını sağlamak amacıyla tüm kuruma dahil olan tüm yapının performansını temel ilkelerimiz çerçevesinde geliştirmek.

Stratejik Hedef 3.1

Öğretmenlerimizin mesleki gelişimini kolaylaştırarak okulumuzda yapılan öğretmenliği cazip hale getirmek.

Performans Göstergeleri		Okul Mevcut Durum 2014	Okul 2019 Hedefi	İlçe 2019 Hedefi
1	Öğretmen başına düşen öğrenci sayısı	14,6	14	14
2	Personel başına yıllık hizmet içi eğitim süresi	1	7	28
3	Asil yönetici sayısının toplam yönetici sayısına oranı (%)	50	100	93
4	Ücretli öğretmen sayısının toplam öğretmen sayısına oranı (%)	19	5	3
5	Norm kadro doluluk oranı	88	96	99

Stratejiler	
1	Okulumuzdaki öğretmenlerin mesleki gelişimini sağlamak amacıyla hizmet içi eğitim faaliyetlerine katılım oranlarını arttırmak için çalışmalar yapmak.
2	Okulumuzdaki okullarda huzurlu ve mutlu çalışma ortamları yaratmak amacıyla çalışmalar yapmak.

Stratejik Hedef 3.2

Okul bazlı bütçeleme ve finansal kaynakların etkin ve verimli olacak şekilde dağıtımını sağlamak.

Performans Göstergeleri		Okul Mevcut Durum	Okul 2019 Hedefi	İlçe 2019 Hedefi	
1	Derslik Başına Düşen Öğrenci Sayısı	Okulöncesi	15,6	15	18
		İlkokul	19,1	18	17

Stratejiler	
1	Okulumuzun iş güvenliği uzmanlarınca denetlenmesini sağlamak ve tespit edilen güvenlik sorunlarını çözmek.
2	Okul bahçemizde öğrencilerin sosyal, sanatsal, sportif ve kültürel etkinlikler yapabilecekleri alanlar artırılabacaktır.
3	Okulumuzun özel eğitime ihtiyaç duyan bireylerin gereksinimlerine uygun biçimde düzenlenecek.

Stratejik Hedef 3.3

Çoğulcu ve katılımcı bir yöntemle kurumsal yapının iyileştirilerek bürokrasinin azaltılması, TEKNOLOJİNİN KULLANILMASI YAYGINLAŞTIRILMASI VE ÖĞRETİLMESİ mevcut mevzuatın güncellenmesi, AB ile uyumun sağlanması, eğitim alanında rehberlik ve denetim işlemlerinin geliştirilerek şeffaf ve hesap verilebilirli yönetim ve organizasyonu gerçekleştirmek.

Performans Göstergeleri		Okul Mevcut Durum 2014	Okul 2019 Hedefi	İlçe 2019 Hedefi
1	Okulumuzun bilgi edinme sistemlerinden yararlanıcıların sayısı	64	90	
2	Güvenli İnternet Kullanım Semineri Sayısı	0	6	9
3	Güvenli İnternet Kullanım Seminerine katılım sayısı	0	120	180

Stratejiler	
1	Rehberlik ve denetim faaliyetleri artırılarak erken risk tespit etme çalışmaları yapılacak ve izleme ve değerlendirme sonucunda risk tespit edilen konularda çalışma yapılması.
2	görev alanımıza giren konularla ilgili sorunları tespit etmek, gelişmeleri izlemek ve geliştirmek amacıyla araştırmalar yapmak ve yapılan araştırmalara destek olmak.
3	Kurum web sitesinin sürekli güncel halde tutulmasına devam edilecektir.
4	Kurumumuz birimlerinin ihtiyaç duyduğu ve paylaşımında sakıncası olmayan bilgi, belge ve dokümanlara hızlı bir şekilde erişim sağlayabilmesi amacıyla web sitesi üzerinde doküman arşivi oluşturulacaktır.
5	Teknik alt yapı, mevcut yazılım ve donanım teknolojilerinin eğitime entegre edilmesine yönelik çalışmalar yapılacaktır.

4.BÖLÜM

4.1. MALİYETLENDİRME

4.1.1. 2015-2019 STRATEJİK PLANI TOPLAM KAYNAK İHTİYAÇ TABLOSU

AMAÇ VE HEDEFLER	MAALİYET	ORAN
Stratejik Hedef 1.1.	500,00TL	1,51
Stratejik Amaç 1	500,00TL	1,51
Stratejik Hedef 2.1	1.000,00TL	3,03
Stratejik Hedef 2.2	500,00TL	1,515
Stratejik Hedef 2.3	25.000,00TL	75,75
Stratejik Amaç 2	26.500,00TL	80,30
Stratejik Hedef 3.1	3.000,00TL	9,09
Stratejik Hedef 3.2	1.000,00TL	3,03
Stratejik Hedef 3.3	1.000,00TL	3,03
Stratejik Amaç 3	5.000,00TL	15,15
Stratejik Amaç Maliyetleri Toplamı	32.000,00TL	96,96
Genel Yönetim Gideri	1.000TL	3,03
Genel Toplam	33.000,00TL	100

5.BÖLÜM

5.1.İZLEME DEĞERLENDİRME SİSTEMİ

Stratejik planlamanın en önemli süreçlerinden biri izleme değerlendirme sistemidir. Hedeflenen Misyona ulaşmak amacıyla yazılan Stratejik amaçlarda ne kadar başarılı olduğu , başarılı olunamadıysa başarısızlık nedenlerinin araştırılarak gerekli tedbirlerin alınması ancak izleme – değerlendirme faaliyetlerinin gerçekçi ve objektif bir şekilde yapılması ile mümkündür.

Döşemealtı Toki İlkokulu Müdürlüğü olarak kendi çalışma sistemimize uygun İzleme – Değerlendirme Sistemi oluşturmaya çalıştık. Bu nedenle daha basite indirgenmiş ancak takibi kolay aynı zamanda etkin bir İzleme – Değerlendirme Formu oluşturulmuştur.

İZLEME DEĞERLENDİRME SİSTEMİ ADIMLARI

- 1 – 2015 yılından itibaren her 6 ayda bir Stratejiler için yazılan İzleme – Değerlendirme formlarının sorumlu kişilerce doldurularak birer kopyasının okul müdürüne teslim edilmesi.
- 2 Okul müdürlüğünce teslim alınan formların ulaşılmak istenen hedeflerin sayısal değerleri ile karşılaştırılması.
- 3 – Hedefe ulaşılmayan konularda başarısızlık nedenlerinin tespit edilmesi.
- 4 – Başarısızlık nedenlerinin giderilmesi için gerekli tedbirleri almak ve Stratejik planda yapılması gereken revizyon gereksinimlerini tespit etmek.

5.2.İZLEME DEĞERLENDİRME FORMLARI

TEMA 1 (EĞİTİM VE ÖĞRETİME ERİŞİM)

Stratejik Amaç 1.

STRATEJİK HEDEF 1.1 İÇİN İZLEME DEĞERLENDİRME FORMU

Performans Göstergeleri		İlçe Mevcut Durum 2014	2015 GERÇEKLEŞEN	2016 GERÇEKLEŞEN	2017 GERÇEKLEŞEN	2018 GERÇEKLEŞEN	2019 GERÇEKLEŞEN	SORUMLU BİRİM
1	İlkokul birinci sınıf öğrencilerinden en az bir yıl okul öncesi eğitim almış olanların oranı (%)	%79						Okul Müdür Yardımcısı
2	Özel öğretimin payı (toplam) (%)	%2						Okul Müdür Yardımcısı
	İlkokul	%14						
3	10 gün ve üzeri devamsız öğrenci oranı (%)	%1,2						Okul Müdür Yardımcısı
4	Zorunlu eğitimden erken ayrılma oranı (%)	%0,0						Okul Müdür Yardımcısı

TEMA 2 (EĞİTİM VE ÖĞRETİMDE KALİTE)

Stratejik Amaç 2.

STRATEJİK HEDEF 2.1 İÇİN İZLEME DEĞERLENDİRME FORMU

Performans Göstergeleri		İlçe Mevcut Durum 2014	2015 GERÇEKLEŞEN	2016 GERÇEKLEŞEN	2017 GERÇEKLEŞEN	2018 GERÇEKLEŞEN	2019 GERÇEKLEŞEN	SORUMLU BİRİM
1	Sanat, bilim ve kültür alanında en az bir faaliyete katılan öğrenci sayısı	179						OKUL İDARESİ
2	Spor alanında en az bir faaliyete katılan öğrenci sayısı	120						OKUL İDARESİ
3	Öğrenci başına okunan kitap sayısı	21						SINIF ÖĞRETMENİ
4	Onur ve iftihar belgesi alan öğrenci sayısı	15						OKUL İDARESİ
5	Uluslar arası yarışmalara katılan öğrenci sayısı	0						SINIF ÖĞRETMENİ

STRATEJİK HEDEF 2.2 İÇİN İZLEME DEĞERLENDİRME FORMU

Performans Göstergeleri	Okul Mevcut Durum 2014	2015 GERÇEKLEŞEN	2016 GERÇEKLEŞEN	2017 GERÇEKLEŞEN	2018 GERÇEKLEŞEN	2019 GERÇEKLEŞEN	SORUMLU BİRİM
1 Okul, öğrenci veya öğretmenlerin yaptığı patent veya faydalı model başvuru sayısı	0						OKUL İDARESİ

STRATEJİK HEDEF 2.3 İÇİN İZLEME DEĞERLENDİRME FORMU

Performans Göstergeleri	Okul Mevcut Durum 2014	2015 GERÇEKLEŞEN	2016 GERÇEKLEŞEN	2017 GERÇEKLEŞEN	2018 GERÇEKLEŞEN	2019 GERÇEKLEŞEN	SORUMLU BİRİM
1 Yabancı Dil Dersi yıl sonu net ortalaması	65,12						Okul Müdür Yardımcısı
2 Hibe almaya hak kazanan AB proje sayısı	0						Proje sorumlusu
3 Uluslar arası hareketlilik programlarına katılan öğrenci sayısı	0						Proje sorumlusu

TEMA 3 (KURUMSAL KAPASİTE)

Stratejik Amaç 3.

STRATEJİK HEDEF 3.1 İÇİN İZLEME DEĞERLENDİRME FORMU

Performans Göstergeleri	Okul Mevcut Durum 2014	2015 GERÇEKLEŞEN	2016 GERÇEKLEŞEN	2017 GERÇEKLEŞEN	2018 GERÇEKLEŞEN	2019 GERÇEKLEŞEN	SORUMLU BİRİM
1 Öğretmen başına düşen öğrenci sayısı	14,6						Okul Müdür Yardımcısı
2 Personel başına yıllık hizmet içi eğitim süresi	1						Okul Müdür Yardımcısı
3 Asil yönetici sayısının toplam yönetici sayısına oranı (%)	50						Okul Müdür Yardımcısı
4 Ücretli öğretmen sayısının toplam öğretmen sayısına oranı (%)	19						Okul Müdür Yardımcısı
5 Norm kadro doluluk oranı	88						Okul Müdür Yardımcısı

STRATEJİK HEDEF 3.2 İÇİN İZLEME DEĞERLENDİRME FORMU

Performans Göstergeleri		OKUL Mevcut Durum 2014	2015 GERÇEKLEŞEN	2016 GERÇEKLEŞEN	2017 GERÇEKLEŞEN	2018 GERÇEKLEŞEN	2019 GERÇEKLEŞEN	SORUMLU BİRİM
1	Derslik Başına Düşen Öğrenci Sayısı	Okulöncesi 22,33	17					Okul Yönetimi
		İlkokul 23,57	25,38					Okul Yönetimi

STRATEJİK HEDEF 3.3 İÇİN İZLEME DEĞERLENDİRME FORMU

Performans Göstergeleri		OKUL Mevcut Durum 2014	2015 GERÇEKLEŞEN	2016 GERÇEKLEŞEN	2017 GERÇEKLEŞEN	2018 GERÇEKLEŞEN	2019 GERÇEKLEŞEN	SORUMLU BİRİM
1	Okulumuzda bilgi edinme sistemlerinden yararlanan sayısı	64						Okul Yönetimi
2	Güvenli internet kullanım semineri sayısı	1						Okul Yönetimi
3	Güvenli internet kullanım seminerine katılım sayısı	52						Okul Yönetimi

EKLER

TABLO 1 – OKUL VE KURUMLARIMIZ

OKUL TÜRLERİ		Okul Sayısı			Derslik Sayısı	ÖĞRETMEN SAYISI	ÖĞRENCİ SAYISI
		TOPLAM	Normal	İkili		TOPLAM	TOPLAM
İLKOKUL	Resmî İlkokul	1	1	-	16	26	330
	TOPLAM	1	1	-	16	26	330

TABLO 2 - 2014-2015 YÖNETİCİ DURUMU

MÜDÜR				MÜDÜR BAŞYARDIMCISI				MÜDÜR YARDIMCISI			
Norm	Mevcut	İhtiyaç	Fazla	Norm	Mevcut	İhtiyaç	Fazla	Norm	Mevcut	İhtiyaç	Fazla
1	1	0	0	0	0	0	0	1	1	0	0

TABLO 3 - DERSLİK BAŞINA DÜŞEN ÖĞRENCİ SAYISI

Toplam Öğrenci Sayısı	Toplam Derslik Sayısı	Kadrolu Öğretmen Sayısı	Derslik Başına Düşen Öğrenci Sayısı		
			İlkokul	Genel Orta Öğretim	Mesleki ve Teknik
330	20,62	22	20,62	0	0

TABLO 4- BURLULUK DURUMU

2012-2013	2013 - 2014	2014-2015
0	0	330(Toplam Öğrenci Sayısına oranı %0)

TABLO 5- OKULLAŞMA ORANLARI

2013-2014 EĞİTİM ÖĞRETİM YILI				
OKUL ÖNCESİ 3-5 YAŞ	İLKÖĞRETİM (10-00)	ORTAÖĞRETİM	GENEL ORTAÖĞRETİM	MESLEKİ VE TEKNİK EĞİTİM
100	100	0	0	0

TABLO 6 – OKUL NORM KADRO DURUMU

Branş Kodu	Branş Adı	Okul Sayısı	Ders Sayısı	Norm	Mevcut	Sözleş.	Mevcut Toplam	İhtiyaç	Fazla
1245	Din Kült. ve Ahl.Bil.	1	8	0	0	0	0	0	0
1524	İngilizce	1	22	1	1	0	1	0	0
2403	Sınıf Öğretmenliği	1	0	13	14	0	14	0	1
4439	Okul Öncesi Öğrt	1	0	4	4	0	4	0	0
7103	Rehberlik	1	0	1	1	0	1	0	0
7106	Özel Eğitim	1	0	6	2	0	2	4	0
	TOPLAM	1	30	25	22	0	22	4	1

TABLO 7- DÖŞEMEALTI İLÇE MÜDÜRLÜĞÜ PERSONEL DURUMU (RESMİ)

GÖREV ÜNVANI	TOPLAM	ASİL	VEKİL	BOŞ
MÜDÜR	1	1	-	-
MÜDÜR YARDIMCISI	1	1	-	-
MEMUR	1	1	-	-
HİZMETLİ	1	1	-	-
EĞİTİM ÖĞRETİM SINIFI	OLMASI GEREKLİ NORM	RESMİ MEVCUT	(RESMİ+ÖZEL)	
ÖĞRETMEN (RESMİ)	25	22	22	

TABLO 8- OKUL ÖNCESİ ÖĞRETMEN-ÖĞRENCİ VE DERSLİK SAYILARI

OKUL ÖNCESİ	Derslik Sayısı	Toplam Öğrenci Sayısı	Öğretmen Sayısı
Döşemealtı TOKİ İlkokulu	3	53	4
TOPLAM	3	53	4

TABLO 9 - İLKOKUL ÖĞRETMEN-ÖĞRENCİ VE DERSLİK SAYILARI

İLKOKUL	Derslik Sayısı	Öğrenci Sayısı	Öğretmen Sayısı
Döşemealtı TOKİ İlkokulu	16	330	22
TOPLAM	16	330	22

TABLO 10 -ÖZEL EĞİTİM OKUL MÜDÜRLÜKLERİ ÖĞRETMEN-ÖĞRENCİ VE DERSLİK SAYILARI

OKUL	Derslik Sayısı	Öğrenci Sayısı	Öğretmen Sayısı
TOKİ ÖZEL EĞİTİM SINIFLARI	6	35	13
TOPLAM	6	35	13

TABLO -11 TAŞIMALI EĞİTİM BİLGİLERİ

	TAŞINAN YERLEŞİM YERİ SAYISI	TAŞIMA MERKEZİ SAYISI	TAŞINAN ÖĞRENCİ SAYISI	TAŞIYAN SERVİS SAYISI	YEMEK VERİLEN ÖĞR. SAYISI
İLKOKUL ORTAOKUL /	17	1	33	2	0
TOPLAM	17	1	33	2	0

TABLO 12- OKULLARIMIZDA DERS KARŞILIĞI ÜCRETLİ ÖĞRETMEN, GENEL İDARE, TEKNİK, SAĞLIK VE YARDIMCI HİZMETLER SINIFINDAKİ PERSONEL DURUMU

TÜRÜ	MEVCUT		
	TEMİZLİK	ŞOFÖR	GÜVENLİK
HİZMET SATIN ALIM YOLUYLA ÇALIŞTIRILAN PERSONEL SAYISI	3	0	0
DERS KARŞILIĞI ÜCRETLİ ÖĞRETMEN	4		

TABLO 13- SPOR TİF ETKİNLİKLERE KATILAN ÖĞRENCİ SAYILARI

	Gençler		Yıldızlar		Minikler		Oynanan Maç Sayısı
	Kız	Erkek	Kız	Erkek	Kız	Erkek	
Badminton	0	0	0	0	0	0	0
Basketbol	0	0	0	0	0	0	0
Futbol	0	0	0	0	0	0	0
Futsal	0	0	0	0	0	0	0
Atatürk Koşusu	0	0	0	0	0	0	0
Kros	0	0	0	0	0	0	0
Masa Tenisi	0	0	0	0	0	0	0
Satranç	0	0	0	0	6	4	4
Voleybol	0	0	0	0	0	0	0
Yağ Satarım Bal Satarım	0	0	0	0	25	22	6
Mendil Kapmaca	0	0	0	0	33	34	6
Tombik	0	0	0	0	48	44	8
Kaleli Yakantop	0	0	0	0	0	0	0
TOPLAM	0	0	0	0	112	104	24
Faaliyete Katılan Kız Öğrenci Sayısı							112
Faaliyete Katılan Erkek Öğrenci Sayısı							104
Faaliyete Katılan Toplam Öğrenci Sayısı							216